



EGLISE PROTESTANTE  
UNIE DE FRANCE

communión luthérienne et réformée

Montpellier & Agglomération

# Vibrations



## Qu'est-ce qui nourrit notre espérance ?

Édito

par James Woody

Septembre 2020 N° 33

Rien à craindre, tout à espérer. La vie n'a jamais été simple, ne serait-ce que la lecture de la Bible nous le confirme. Pas de long fleuve tranquille ; des oasis d'herbe verte, mais aussi des déserts ; des âmes restaurées, mais aussi tourmentées. Nous n'en finissons pas de subir les conséquences de la crise sanitaire qui touche le monde depuis des mois, le chômage n'a pas baissé – loin s'en faut –, nous sommes toujours sous la menace du terrorisme, le réchauffement climatique se poursuit, les problèmes d'articulation sont sensibles etc. Néanmoins, le prophète Esaïe a cette sentence, radicale pour un peuple encore plus malmené que nous qui n'avons pas été déportés loin de chez nous : « sois sans crainte, car je suis avec toi (43,5) ».

Interrogeons-nous sur le bien fondé de cette affirmation, bien jolie, séduisante, mais tellement déconnectée par rapport à notre quotidien ? Interrogeons-nous sur ce qui fonde cette espérance à laquelle nous pouvons avoir du mal à adhérer.

L'espérance d'Esaïe se fonde sur la libération opérée en faveur du peuple hébreu réduit en esclavage en Égypte. L'espérance d'Esaïe s'appuie sur l'expérience de ce qui est possible, même en situation de crise majeure. Sa foi en l'Éternel le conduit à découvrir qu'il n'est pas seul face aux difficultés, face aux problèmes. D'ailleurs, sa foi le conduit à ne plus voir des difficultés ou des problèmes, mais des sujets à traiter, des situations dont on peut faire quelque chose. Rien à craindre, mais tout à espérer car, comme cela a déjà été vrai pour nous par le passé et, si nous n'en avons pas le moindre souvenir, comme cela a été vrai pour d'autres, l'Éternel désigne notre capacité à réagir face à ce qui arrive.

Pour être tenus au courant de toutes les dates des cultes et de toutes nos activités, et bien plus encore, inscrivez-vous à notre newsletter : [webmaster@erf-montpellier.org](mailto:webmaster@erf-montpellier.org) ou sur [www.protestants-unis-montpellier-agglo.org](http://www.protestants-unis-montpellier-agglo.org)

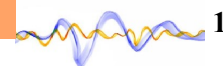
 EPUMA



Amandier de Françoise Thiercelin



un AGENDA à l'intérieur 4 pages à détacher



# La rédactrice en chef de ce numéro

## Rencontre avec

Emmanuelle Seybolt, présidente de l'Eglise Protestante Unie de France

Qu'est-ce qui nourrit mon espérance ? En cette fin du mois de juillet, on parle de « signaux de reprise » de l'épidémie. Je ne sais pas ce qu'il en sera quand vous lirez ces lignes.

Si j'ai proposé ce fil rouge pour votre journal de rentrée, c'est que cette phrase m'a habitée durant toutes les semaines de confinement. J'ai vécu cette période tiraillée, et même écartelée entre deux sentiments incompatibles. D'un côté mon confort parfaitement satisfaisant (une maison, de grands enfants agréables, un mari dévoué, et même un microscopique bout de jardin, l'air exceptionnellement pur pour la région parisienne et le calme troublé seulement par les chants des oiseaux...) et de l'autre les mauvaises nouvelles, les amis gravement touchés, les personnes très angoissées à accompagner, les décisions difficiles à prendre et en toile de fond cette terrible inquiétude, diffuse, pour toutes les situations invivables. Et je pensais régulièrement

« pour moi, tout va bien, mais pour d'autres, cet enfermement est dramatique ». Et cette pensée m'a souvent empêchée de dormir.

Je pensais encore « pour moi, c'est facile d'espérer, c'est si confortable, mais pour ceux qui vivent l'enfer à la maison, avec cette interdiction de sortir, c'est l'emmurement vivant ». Depuis l'enfance, je porte la question du sens de la vie, la question de l'injustice et celle du courage de vivre.

Quelle est donc cette espérance dont je témoigne, comment me fait-elle vivre ? Devant mes interrogations, je reviens au cœur de l'Évangile. La pierre a été roulée du tombeau. Ce n'est pas moi qui l'ai roulée, elle a été roulée pour moi. Le Christ ne s'est pas relevé lui-même, il a été relevé par le Père. Je n'ai pas à chercher en moi une quelconque force, mais à regarder au Christ mon espérance.

Dieu ouvre toujours de nouveaux possibles. Nulle porte n'est définitivement fermée. Il n'y a pas de malédiction. Voilà ce que je dis, ce dont je vis. Cette espérance m'a saisie un jour. Elle est nourrie par la lecture et le travail biblique, le culte communautaire, l'encouragement des frères et sœurs, et les traces de la présence de Dieu dans nos vies, découvertes dans l'après-coup. A chacun de nous d'en être témoin pour ceux qui nous entourent.



## TRUFFAUT

Pépinière | Plantes à massifs | Fleuriste | Animalerie  
Loisirs Créatifs | Mobilier de jardin | Cadeaux | Habillement

ZAC Fréjorgues ouest - Rond-point de l'aéroport 

Ouvert tous les dimanches et 7j/7 y compris les jours fériés  
Tél. 04.99.52.50.70 - [www.truffaut.com](http://www.truffaut.com)



## Grain à moudre

### L'espérance se nourrit d'une promesse

par Michel Bertrand, professeur honoraire Institut Protestant de Théologie

**D**u verbe *espérer* dérivent deux mots : *espoir* et *espérance*. Pour les distinguer, je dirais que l'espoir *se nourrit* d'un objet précis qu'il veut posséder. Il exprime un *besoin*, une envie, qui s'effacent, dès lors qu'ils sont comblés. L'espérance, elle, *désire*. Elle n'attend pas une réalité définie, mais elle *se nourrit* d'une *promesse* reçue. C'est-à-dire une Parole qui *appelle* au dé-

passagement des fatalités, qui bouleverse l'*irrévocable*. C'est-à-dire, justement, ce que l'on ne peut plus *appeler*, ce qui est immuable, définitif. L'appel est donc le premier pas de l'espérance puisqu'il nomme ce qui n'est pas encore. Il projette celui qui appelle ou qui est appelé vers une autre réalité possible. Dans la Bible, la parole d'appel peut être la prière ou le cri dans la nuit du mal, ce qui reste quand il n'y a plus rien. Dans ce *rien* porté vers un Autre se loge l'espérance.

Dans l'hébreu biblique, espérer c'est *être lié* à cet ultime que l'on attend, vers lequel on tend et qui change l'existence présente. S'il fallait en donner une image, on pourrait penser à l'expérience de la limaille de fer, posée sur une feuille de papier, avec laquelle on dessine des formes étonnantes grâce à la force invisible d'un aimant glissé en-dessous. Ainsi en est-il de la promesse d'un Dieu aimant qui « aime » notre présent, l'oriente, le transforme et permet de le vivre déjà autrement. Si notre propre espérance *se nourrit* du « mieux encore » que Dieu « prévoit pour nous » (Hb 11, 40), alors rien ne peut la faire disparaître.



**Il faut avoir été au bénéfice de cette altérité pour comprendre combien la parole d'un Autre (transmise par un autre...) peut être saisissante. Les porte-parole de Dieu, ces anges modernes, n'ont rien de remarquable. Pas d'aile, pas d'auréole ! Ils ne savent bien souvent pas eux-mêmes que ce qu'ils disent ouvre tout à coup un nouveau chemin. Mais leurs mots ou leurs actes redonnent tout à coup la possibilité de désirer, c'est à dire de redevenir vivant.**

Françoise Thiercelin

On voit ici en quoi, l'espérance *se nourrit* fondamentalement de l'*altérité* sous toutes ses formes. Celle du prochain qui m'arrache à ma solitude. La parole autre qui décale mon regard. La promesse d'un Autre qui appelle à vivre autrement dès maintenant, dans l'attente « de nouveaux cieux et d'une nouvelle terre » (Es 65, 17). Les miracles de Jésus, actes de salut, signes de résurrection, témoignent déjà de cette espérance dernière. « Aujourd'hui, nous voyons de façon confuse, mais alors, nous verrons face à face. » (1 Co 13, 12). Cette attente confiante d'un *autre temps* peut faire dès maintenant de ma vie un *temps autre*.

**Par ailleurs, Michel Bertrand souligne ce paradoxe de l'espérance chrétienne. Si en effet l'espérance est attendue d'un autre temps, ce n'est pas pour nous inviter à « quitter ce monde » mais pour mieux nous y renvoyer, pour y vivre autrement. Aussi la foi n'est ni un analgésique ni un somnifère, mais au contraire un « intranquillisant » !**

# Convictions

## Dans mon désarroi, je crois

par Jackie Bosc, La Cimade, Béziers

La pandémie que nous venons de vivre révèle au grand jour les inégalités sociales, économiques et sanitaires qui minent notre société. Les personnes sans papiers ont été touchées de plein fouet. La « crise » a souligné leur extrême précarité et leur isolement.

Trouver à manger en l'absence de distribution alimentaire habituelle est un vrai défi.

Les petits boulots même les plus précaires qui permettent de survivre manquent. Plus de ressources et pas de chômage en vue. La débrouillardise est de mise. S'ouvre un challenge journalier de lutte contre la faim sans compter l'angoisse d'être contrôlé, arrêté et expulsé.

Les conséquences de la crise sanitaire mettent en lumière les effets d'une précarité administrative. Leur situation de non droit les a rendus vulnérables. La Cimade revendique donc avec force l'égalité des droits et une régularisation large et durable de toutes les personnes sans-papiers, avec la délivrance d'un titre de séjour unique et stable, les autorisant à travailler.

Face à l'inattendu, la détresse, la solidarité n'est pas restée confinée. Une multitude de petits gestes (applaudissements, chansons sur un balcon, vêtements à trouver pour un bébé, colis alimentaires, hébergement, ordinateur pour suivi scolaire... à dénicher) ont tissé une chaîne de l'espoir portée par une foi ou un sentiment que la vie est plus

forte que la mort.

L'espérance porte les pas de tous les exilés. Eux ont bravé bien des dangers dans l'assurance de trouver face à l'inconnu, une hospitalité et l'espérance d'un avenir meilleur. Ils ont appris à naviguer à vue, à garder confiance, à s'abandonner à la Providence avec leur outil de survie que représente ce fil d'Ariane: le téléphone portable.

Dans ce brouillard du confinement et grâce au tissage de liens, les plus vulnérables ont su réagir à la précarité et ont donné la force aux associations de faire face à cette tempête avec créativité. L'espérance nous pousse à persévérer, nous apporte paix et sérénité dans ce qui adviendra.



Mur de photos pour interpeller sur la situation des camps de réfugiés sur l'île de Lesbos, La Cimade



**La pandémie a aggravé les inégalités de manière tragique. Elle a jeté une lumière crue sur les murs dressés devant les personnes sans papiers.**

**Ces murs sont administratifs et permettent que la machine bureaucratique fonctionne sans que quiconque ait l'impression d'être injuste. Des rendez-vous impossibles à prendre, des dossiers incompréhensibles, un papier qui manque toujours, systématiquement, et jamais le même... La « persécution administrative », dont personne n'est vraiment responsable, vient à bout des meilleures volontés. Alors, en effet, si les associations poursuivent leur lutte, c'est parce que des hommes et des femmes, des enfants, comptent sur elles et leur redonne jour après jour la force de retourner frapper aux murs, frapper sans relâche, jusqu'à trouver une brèche, ou la provoquer...**

Service de Soins Infirmiers A Domicile



### MAISON DE RETRAITE PROTESTANTE

2252, route de Mende - 34090 MONTPELLIER - Tél. 04 67 63 64 30 - Fax 04 67 63 64 31  
Association loi 1901 reconnue d'utilité publique le 7/11/1918.  
CCP 449 45 Z Montpellier

Le Service de Soins Infirmiers A Domicile (SSIAD)  
est ouvert sur Montpellier et le canton des Matelles depuis le 1<sup>er</sup> octobre 1999.

Pour tous renseignements, appelez-nous au 04 67 63 64 30  
ou [contact@mrp34.org](mailto:contact@mrp34.org)  
Site : [www.mrp34.org](http://www.mrp34.org)





# Convictions

## Recréer cette diversité de liens

par Marie-Laure Navas Directrice du Centre d'Écologie Fonctionnelle et Évolutive (CEFE), Montpellier

Sur l'autel de l'église Notre Dame d'Espérance à Montpellier, est inscrit « Aime ce qui Sera ». Cette définition de l'espérance appelle à la confiance mais aussi à une forme de résignation. Pour moi, elle veut dire avant tout « Ce qui compte, c'est le chemin que tu suis, peu importe là où il te mène ». Et c'est bien ce qui importe dans le monde actuel : nous savons que continuer sans changer est sans espoir, et qu'il faut modifier ce que nous faisons et peut-être ce

que nous sommes, pour espérer le futur.

L'écologie, cette science qui est la mienne, décrit les relations toujours mouvantes entre les êtres vivants et leur milieu. Ces relations que les scientifiques essaient de pré-

dire en fonction des caractéristiques de la biodiversité, toujours en évolution, et les changements de son environnement, sont à la base du fonctionnement de notre planète. Il n'est donc pas étonnant que l'écologie soit mobilisée pour définir les « transitions » que nous appelons de nos vœux pour changer le monde. Ces transitions sont multiples parce qu'elles touchent à l'agriculture, l'énergie, le numérique, la société... Elles sont aussi multiples parce qu'il n'existe pas une seule solution, un seul chemin pour tous dans la quête du changement, mais bien une diversité de possibles, dont chacun est ancré dans une réalité ou un territoire.

Ainsi, l'écologie met-elle en avant les diversités d'êtres vivants, de relations au milieu, mais aussi de façons de penser et d'agir, car l'homme fait partie du système, comme étant centrales pour le futur. Nous avons tellement appauvri notre lien au monde, nous avons tellement détruit cette biodiversité et uniformisé les milieux, qu'il faut recréer cette richesse, cette diversité des liens pour envisager un nouveau futur.

Pour moi, chrétienne, c'est le plus fort des messages : remettre ces liens entre les êtres vivants et leur monde au cœur de notre vie, les ancrer dans notre réalité, pour aimer ce que sera notre futur.



Montpellier Supagro



*Pour que les liens se retissent entre les êtres vivants et le monde, l'être humain doit descendre du piédestal sur lequel il s'est installé lui-même. On ne tisse aucun lien quand on se croit au-dessus des autres. Durant le confinement, on a vu comment la nature – même en région parisienne – a réagi aux changements. Les animaux ont changé de territoire, les oiseaux étaient beaucoup plus nombreux, les insectes également. Et les plantes étaient magnifiques, avec la baisse de la pollution. Malheureusement tout cela a disparu aussi vite et en quinze jours les voitures avaient repris leur droit...*

*« Dieu a tant aimé le monde... » (Jean 3,16). Comment pouvons-nous recevoir cette affirmation sans aimer le monde à notre tour ? D'autant que notre vie biologique en dépend, accessoirement !*

**Gammes**  
Ensemble à votre service

L'association Gammes recherche des logements à louer sur le territoire de la Métropole de Montpellier. **Notre mission :** Loger des personnes et des familles à revenu modeste, favoriser leur accès à un logement durable !

**Louez solidaire  
et en toute sécurité !**

**Propriétaires, vos avantages :**

- ▶ Gammes gère le logement : paiement des loyers et des charges durant toute la durée du bail, sans vacance locative ;
- ▶ Gammes vous assure l'entretien régulier du logement, la gestion de la relation avec l'occupant ;
- ▶ Vous pouvez bénéficier d'un abattement fiscal sur ces revenus locatifs.

**VOUS SOUHAITEZ LOUER VOTRE BIEN EN TOUTE SÉCURITÉ ET RÉALISER UNE ACTION CITOYENNE :**

**Contactez-nous au 04 67 92 90 76 - Retrouvez nos autres activités : [www.gammes.org](http://www.gammes.org)**

## ***Vous avez la parole !***

### **Qu'est-ce qui nourrit mon espérance ?**

**M**on espérance est qu'en Jésus-Christ rien, même pas la mort, ne peut me séparer de l'amour de Dieu (Romains 8, 38-39). Cette espérance me porte jour après jour dans ma prière pour que le Seigneur augmente ma foi, mon espérance et mon amour (1 Corinthiens 13, 13). J'ai vécu le confinement porté par cette espérance, en communion étroite avec les membres de ma famille et avec ceux de notre communauté de La Margelle. Unis dans une même espérance et dans la prière pour tous ceux qui ont particulièrement souffert pendant ce temps d'isolement.

Alain Baccuet

Cette épreuve a renforcé mes liens avec les autres et même avec la vie. J'ai été entourée, portée par les échanges continuels, plus riches, plus profonds plus authentiques grâce aux moyens de communication actuels. Je suis heureuse d'avoir l'opportunité de vous remercier.

Lucile Monpouet

Cette période a permis la découverte d'une belle pause temporelle et de se retrouver dans la créativité. Tout au long, le temps et la spiritualité se sont nourris de lectures trouvées ou reçues, de prières, de liens avec les proches. Ils concourent tous à garder confiance.

Colette Foix Calderon

Juste quelques phrases autour du confinement/déconfinement : malgré le souci de quelques malades parmi la famille ou mes amis, malgré les informations confuses et anxieuses, malgré la très relative solitude, ce confinement imposé, somme toute, ne m'a pas été pénible : grâce sûrement à mes conditions de vie confortables, à l'affection des miens, à l'amitié, à la solidarité de chacun, à un goût de la lecture, de la méditation, au maintien de petites activités agréables...

Curieusement, le déconfinement m'a été un peu difficile. Tant d'activités étaient annulées, tant d'amis, de voisins terrifiés, tant de gestes barrières imposés, tant de visages masqués, peuple de fantômes hostiles... J'ai eu du mal à trouver un équilibre et même "craqué"... J'ai eu besoin d'une aide dont je m'étais passée pendant deux mois. Et si je n'ai pas perdu la paix, ma paix profonde, je n'ai pas, (pas encore?) ... retrouvé la joie, ma joie...

D.G.

Durant cette période bien particulière que nous venons de vivre, j'ai pu reconsidérer ma vision de la notion de liberté et celle de responsabilité qui l'accompagne. Au regard de quoi, mon espérance a été nourrie par la liberté que m'offrent les paroles de Jésus de choisir ou pas le meilleur ou le pire...

Nathalie Canonge-Pernice



*Repas fin d'année, Groupe partage biblique Maurin*

«TERRES DE LUMIÈRES» UZÈS

À VENDRE

«VILLAS LUMINA» MONTPELLIER



Contact: Nils Hammar: + 33 6 80 58 00 59

[www.opus-developpement.com](http://www.opus-developpement.com)

Tél: + 33 4 67 60 63 76





# AGENDA

Pour vivre avec authenticité votre quotidien : De quoi avez-vous envie ?

*L'Église Protestante Unie de Montpellier et Agglomération vous propose*

*les ressources suivantes*

## Envie d'inviter vos enfants dans des groupes de rencontre pour lire et vivre la Bible ?

### Ecole biblique (7-11 ans)

Ceci n'est pas une école, mais les histoires de la Bible sont une école de la vie où l'enfant avance *en compagnie de nombreux témoins* dont les aventures humaines ont été traversées ou habitées par l'expérience de Dieu.



### Ecole Biblique EPUMA

Différents rendez-vous différents lieux et quelques événements bonus :

### CENTRE-VILLE

Chaque dimanche à 10h30

Pendant le culte au temple rue de Maguelone

(sauf vacances scolaires)

Contact : Mirelha Blanquer  
mireille.blanquer@erf-montpellier.org  
06 80 42 15 39

### MER ET VIGNES

Un dimanche par mois à 10h

l'église œcuménique de Maurin ou au temple de Cournonterral

Pendant le culte

Dimanches : 4 oct./ 10 janv./ 7 fév./ 21 mars./ 11 avr./ 9 mai/ 6 juin/

Contacts : Ingrid Vidal 06 81 47 53 76  
bimavidal@orange.fr  
Joëlle Ibanez 06 48 41 50 85  
jo-ip@live.fr

### GARRIGUES

Un dimanche par mois en alternance

Au centre œcuménique de Jacou

matin (sans pic nic) à 10h30 pendant le culte

ou après midi à partir de 12h après le culte (avec pic nic commun)

27 sept. (sortie familiale à Aigues Mortes) ; 11 oct. matin ; 8 nov. (culte inter-génération et après midi) ; 22 nov. matin ; 10 janv. matin ; 7 fév. après-midi ; 7 mars matin ; 28 mars après midi ; 9 mai matin ; 6 juin (sortie et pic nic au bord du lac)

Contacts : Yves Carmichaël

06 80 76 80 51

yvescarmichaël@yahoo.fr

Eveline Van der Lee 06 49 85 65 38

eveline.vanderlee@gmail.com

## Tous les enfants se retrouvent...

Événements communs à l'ensemble de l'Église Protestante Unie de Montpellier Agglomération (EPUMA)

### Dimanche 20 septembre

10h30 journée de rentrée Une rencontre, une histoire sera proposée aux enfants pendant le culte

### Week-end des 5 et 6 décembre pour entrer dans l'Avent

Du samedi 5 décembre 10h au dimanche 6 décembre 16h (lieu à préciser)

### Dimanche 13 décembre à 16h au temple de Maguelone

Fête de Noël de l'EPUMA

### Mercredi 31 mars « La journée des Pains » dans le jardin de la Margelle

Ouverture de la semaine de Pâques (11h-14h à préciser)

### Dimanche 20 juin (lieu à préciser)

10h30 journée de fin d'année de l'EPUMA

## Catéchèse (12-15 ans)

Equipés de leur Bible et d'un journal de bord, les ados découvrent la religion, sous un angle critique pour être en



mesure d'exprimer leur foi avec leurs propres mots et donner du sens à leur vie. 2 types de parcours sont possibles :

**Formule "1 dimanche par mois"** (10h-17h, avec participation au culte de secteur) à l'Institut Protestant de Théologie. Contacts : pasteurs LO Bosset et J. Woody. Dates : 4 oct./ 6 déc./ 10 janv./ 7 fév./ 11 avr./ 9 mai/ 6 juin

**Formule "2 mercredis par mois"** (18h30-21h) au Centre Œcuménique de Jacou. Contact : pasteur

Emeline Daudé, Christophe Salvaing 06 11 94 60 64 ou c.salvaing@gmail.com. Dates : 30 sept./ 14 oct./ 4 et 18 nov./ 2 déc./ 6 et 20 janv./ 3 fév./ 3, 17 et 31 mars/ 14 avr./ 5 et 19 mai/ 2 juin

**Pour tous** : 19-20 sept. : Week-end d'intégration / 28-29 nov. : Week-end préparation Noël / 13 déc. : Fête de Noël / 14-21 fév. : Camp de ski/ 20-21 mars : Week-end/ 18 juin : sortie Paddle.

## Eclaireuses et Eclaireurs Unionistes de Montpellier

### Groupe Montpellier La Gerbe

Dim. 13 sept. 9h-19h : Foire aux associations de Montpellier - Stand EEUdF.

Ven. 25 sept. 19h (La Gerbe, rue Chap-

tal, Montpellier) : Soirée de rentrée avec la projection des photos des camps.

WE 3-4 oct. : Premier week-end de l'année (passage des grands louveteaux et louvettes aux éclaireuses et éclaireurs).



Inscriptions : Les demandes d'inscription des enfants pour l'année 2020-2021 sont ouvertes : louvettes et louveteaux (8-12 ans), éclaireuses et éclaireurs (12-16 ans).

Contact : Nicolas Chapal, nicolas.chapal@orange.fr, 06 42 11 24 24

## ENVIE DE VIVRE LA FRATERNITÉ ?

### Groupe de jeunes Lycéens

Vendredi 18h-22h, tous les 15 jours,  
au temple rue de Maguelone.

Contact : 06 13 36 53 68 ou  
olivier.peron34@orange.fr



### Groupe Étudiants

Reprise le lundi 28 septembre  
à 19h au temple, rue de Maguelone.

Karine Michel : 06 78 82 01 91  
karinemichel35@gmail.com

Mélanie Chevron : 07 83 78 89  
63 mel.chevron@gmail.com



### Trico'Thé Au Fil de La Margelle

Rencontres interculturelles autour du tricot,  
du crochet, de la broderie. Un samedi par  
mois, de 14h30 à 17h30 à La Margelle : 17  
oct., 21 nov., 19 déc.

Contact : 07 77 08 00 69 ou  
aufildelamargelle@gmail.com



### A pains et à bâtons rompus

*" C'est un lieu de rencontre amical qui  
nous conforte, nous réconforte et  
nous fait avancer dans la joie d'être  
chrétiens tous ensemble."*

Prochaine rencontre : le vendredi 25  
Septembre à La Margelle

Groupe Pains et Bâtons Rompus  
painsetbatonsrompus@gmail.com

### Groupes de Maison

Le dernier vendredi du mois, de 12 h à  
14h, une fois à la Margelle, une fois à  
l'église Saint Paul La Paillade, la table  
est ouverte à tous ceux et celles qui  
veulent partager un repas, des nou-  
velles, des impressions, qui veulent  
chanter et vivre un moment d'amitié !

**Maurin** : chez Andrée Lacanau, 20 rue  
des Yeuses, un mardi par mois. Mardi  
8 septembre avec Anne Heimerdinger  
"Les arts divinatoires... et ce qu'on  
peut en lire dans la Bible". Contact :  
04 67 71 85 05

**Quartier Antigone/Montpellier** : chez  
Lucile Montpouet (Le Galion C, 155

Las d'Aquadie, app 352). Cette activité  
reprendra dès que possible.

Contact : 04 67 50 94 22

**Quartier Cévennes/Montpellier** : chez  
Annette Chapal (13 rue de Tédénat), un  
vendredi par mois, de 14h30-16h30.

**18 sept./ 16 oct./ 13 nov./ 11 déc./**

Contact : denisperrier@sfr.fr ou  
07 81 30 09 32



## ENVIE DE VOUS AÉRER ?

### Groupe de marche

#### 1er dimanche du mois :

Rando-balade conviviale, avec pique nique et moment spi.

Distance entre 8 et 12 km avec peu de dénivelé.

#### 3ème dimanche du mois :

Balade toute la journée également, mais plus courte et plus facile.

Rendez-vous à 9h au parking des Arceaux (gratuit le dimanche), covoiturage.

Contacts: Gilles Doucet 04 67 27 52 13 / 06 76 62 53 41

Jean Vandenhautte 06 23 94 99 68

Marie-France Mani-Kuntz 06 72 08 24 71





## ENVIE DE CHANTER ?

### Chorale GOUDIMEL

« Que du parfait accord de vos sentiments et de votre amour s'élève vers Jésus Christ un concert de louanges. Que chacun de vous entre dans ce chœur. » Ignace d'Antioche

L'Ensemble GOUDIMEL sera heureux de vous accueillir dès le lundi 7 septembre à 20h30, au Centre Œcuménique de Jacou. Nous commencerons un nouveau programme qui nous conduira vers Noël. Si vous aimez chanter n'hésitez pas ! Si vous ne savez pas chanter nous vous apprendrons !

Contact : Rolande Carrière 04 66 35 59 17  
noe.carriere@free.fr

### Chorale Cantica de Montpellier

La Chorale Cantica de Montpellier reprend ses activités le lundi 14 septembre 2020, si la Covid 19 nous le permet... Tous ceux qui aiment chanter sont accueillis avec joie dans un climat alliant convivialité et rigueur dans le travail musical. Inscriptions au début des répétitions. Cotisation : 50 €.

Répétitions le lundi de 20h30 à 22h30, dans les salles du bâtiment Marcel Callo, situé derrière l'église Saint Esprit, 78 Rue Sainte-Geneviève, 34000 Montpellier ; plus une répétition par mois pour les pupitres d'hommes ; une leçon de chant par mois ; 3 week-ends de travail par an. 2020-2021 : 7 concerts prévus plus une tournée en Dordogne le WE de l'Ascension (5 jours, 3 concerts).

Programme : chants du 16ème au 21ème siècle, à prédominance classique (2/3 sacrés et 1/3 profanes), dont le Ps. 42 de Mendelssohn avec soprano solo.

**Contacts :** E. Planchon (*Présidente*) 04 67 65 12 57

J.P. Nougier (*Chef de chœur*) 04 67 63 15 13

[www.chorale-cantica-montpellier.fr](http://www.chorale-cantica-montpellier.fr)



## ENVIE DE VOUS FORMER ET DE VOUS CULTIVER ?

### 1) Etude biblique Salomon, par le pasteur James Woody

Le jeudi de 14h30 à 16h00 au temple rue de Maguelone, Montpellier (cf. page 8)

### 2) Partage biblique par Jean-Noël Poivre, professeur de grec, [jn.poivre@wanadoo.fr](mailto:jn.poivre@wanadoo.fr) 06 72 59 05 00

Les vendredis 20h45-22h (25 sept./ 16 oct./ 27 nov./ 18 déc./ 29 janv./ 12 fév./ 26 mars/ 16 avr./ 28 mai/ jeudi 24 juin), église œcuménique Maurin

Écrits Johanniques : épîtres et Évangile

### 3) Partage œcuménique de la Parole, autour de L'Épître de Pierre par Denise Perrier ([deniseperrier@sfr.fr](mailto:deniseperrier@sfr.fr) ou 07 81 30 09 32 les lundis de 14h30 à 16h, à Notre Dame de la Paix, Montpellier, 14 sept, 12 oct, 16 nov, 14 déc.

### 4) Groupe SOURCE autour du thème : Pratiquer la sagesse, par le pasteur Luc-Olivier Bosset, le vendredi 20h30-22h30, chez un participant,

18 sept./ 9 oct./ 20 nov./ 18 déc./ 22 jan./ 12 fév./ 19 mars./ 9 avr./ 21 mai/ 11 juin

Contact : [helene.matras@orange.fr](mailto:helene.matras@orange.fr)  
06 78 20 11 64

### 5) Cercle Evangile et Liberté

Samedi 12 septembre à 14h30 au temple de la rue Maguelone : Avec le Pasteur Luc-Olivier Bosset : " *Témoigner de sa foi, sans être absurde, ni redondant !*"

Autre rendez-vous à retenir : Les samedis à 14h30 : 21 nov./ 16 jan./ 6 mars / et 15 mai/ Contact :

[nancyderichemond@free.fr](mailto:nancyderichemond@free.fr)  
07 68 58 03 16

### 6) Pro-fil Un regard chrétien sur le cinéma

Vous aimez le cinéma et souhaiteriez retrouver des amis pour échanger des idées et aller plus avant dans l'interprétation d'un film ? **Pro-Fil est une association nationale dont l'objet est de promouvoir le cinéma comme un témoin de notre époque et de poser un regard chrétien sur le cinéma.** Deux groupes se réunissent à Montpel-

lier le 3<sup>e</sup> mardi du mois ou le 3<sup>e</sup> jeudi, de septembre à juin, pour échanger à propos de films projetés dans le même temps dans les salles de cinéma en ville. Les rencontres sont animées et conviviales pour des réunions ouvertes à tous. Contact :

[profilmontpellier@orange.fr](mailto:profilmontpellier@orange.fr) ou  
04 67 41 26 55  
[www/pro-fil-online.fr](http://www/pro-fil-online.fr)

### 7) Ateliers Religion et société

Lecture de l'évangile de Jean à l'Apocalypse par le chercheur Christian Amphoux.

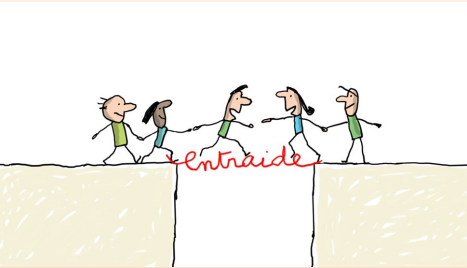
3<sup>e</sup> jeudi du mois d'octobre à juin, au temple Maguelone, de 17h30 à 19h. Contact : [camphoux@aliceadsl.fr](mailto:camphoux@aliceadsl.fr)



## Envie de vivre la solidarité ?

### Association Familiale d'Entraide Protestante ( AFEP)

(toutes ces activités reprendront dès que possible)



### BABEL Café

Un petit-déjeuner pour tous : "À travers l'écoute et le dialogue se construit le ciment des relations". Tous les dimanches de 8h30 à 10h30, de 200 à 300 accueillis peuvent bénéficier d'un petit-déjeuner copieux, préparé par des bénévoles présents dès 6h15 le matin, dans les locaux de PAUSE, 17 rue Saint-Claude à Montpellier.

Si vous êtes intéressés, contactez: Anne-Marie et Uwe Jung : 06 13 92 53 92

### PANIER BABEL

Cette épicerie sociale a ouvert en avril 2015 en partenariat avec GAMES et la BANQUE ALIMENTAIRE de l'Hérault. Elle vend des aliments de première nécessité à un coût modique. Depuis le début de l'année 2019 nous avons servi 175 familles en 2345 passages. La majorité de ces familles a moins de 3 € par jour de reste à vivre.

La gestion et l'organisation de l'épicerie dépendent exclusivement des bénévoles. Le mardi 3 voitures vont chercher les marchandises à la BANQUE ALIMENTAIRE, dans la zone de fret de l'aéroport. Le mardi après-midi c'est la mise en rayon et l'étiquetage, le mercredi l'accueil des bénéficiaires et la vente.

Nous souhaitons alléger le travail des bénévoles. L'idéal serait de les solliciter une ½ journée tous les 15 jours. Pour cela nous devons étoffer nos équipes : nous avons besoin de chauffeurs, avec ou sans voiture, le mardi, et de vendeurs le mercredi.

Si vous êtes intéressés ou simplement si vous avez envie de connaître mieux PANIER BABEL, contactez : Laurence Seiler 06 80 51 46 32 seiler.laurence@gmail.com

### Les sorties de BABEL

Une fois par trimestre, le dimanche après-midi, des bénévoles accompagnent des familles migrantes ou non pour quelques sorties (ex : le zoo de Lunaret, bibliothèque, ...) et organisent des goûters récréatifs. Ces goûters ont lieu dans les locaux de Pause et proposent des jeux, des ateliers (peinture, découpage, collage, etc...), pour terminer par une animation qui fait la joie de tous, petits et grands.

### Collecte produits d'hygiène

A la sortie des cultes dans les 4 secteurs de l'EPUMA, ces produits sont collectés pour être ensuite redistribués aux personnes en difficulté.

### Groupe Actions des Chrétiens pour l'abolition de la Torture ( ACAT)

Le groupe de Montpellier Jacou se réunit mensuellement le **premier mercredi de chaque mois à 14h00** à l'Eglise Notre Dame de la Paix à Montpellier. (première réunion le 2 septembre).

**10-11 oct.** : rassemblement régional annuel à la Maison de Diocésaine de Nîmes, avec d'une part, une formation à la question des réfugiés climatiques animée par des membres du Secrétariat National, et d'autre part une conférence proposée par l'Association SOS Méditerranée.

**14 nov.** : lancement de la quinzaine des Solidarités Internationales, place Comédie, Montpellier.

**24 nov.** : rencontre avec des lycéens pour présenter la défense des droits de l'homme, à l'invitation du lycée agricole Bonne Terre à Pézenas. Le même jour, sous réserve des autorisations sanitaires, l'ACAT co-animera avec le groupe KAIROS 34, une soirée consacrée aux questions de paix et de justice entre Israéliens et Palestiniens. (Lieu à préciser ultérieurement).

Contact : pierre.azemard972@gmail.com  
07 83 80 78 84

### Cimade

Aujourd'hui il est encore plus nécessaire d'assister et conseiller les étrangers, pénalisés par la quasi impossibilité d'obtenir un rendez-vous en préfecture et par la fermeture de nombreux services sociaux ce printemps pour cause de Covid. Vous pouvez soutenir La Cimade en devenant adhérent, ou vous proposer comme bénévole. Diverses compétences (juridique, relationnelle, artistique, didactique...) sont recherchées ou peuvent être acquises par des formations. Pour plus d'infos voir le site [www.lacimade.org](http://www.lacimade.org) ou pour proposer votre aide :

[bureau.montpellier@lacimade](mailto:bureau.montpellier@lacimade).  
Pour "la marche des solidarités" des sans papiers un départ de Montpellier est envisagé le **19 septembre** pour rejoindre les marches des autres grandes villes et converger vers l'Elysée avec une arrivée à Paris le 17 octobre.

<https://blogs.mediapart.fr/marche-des-solidarites/blog/170720/acte-3-des-sans-papiers-marche-vers-lelysee>

Les **2 et 3 octobre** la session annuelle nationale de La Cimade portera sur le thème « De l'exclusion à la citoyenneté ». Elle aura lieu en mariant visioconférences et ateliers locaux.

### Centre 665

Les salles du Centre 665 sont à votre disposition pour vos réunions (jeunes, étudiants, ...). Pour cette nouvelle année scolaire, nous allons poursuivre les efforts à destination des nombreux enfants du quartier Vert-Bois. Nous tâcherons d'induire le goût de la lecture aux enfants en se basant sur des contes, transmis par un conteur africain célèbre et une autre personne, accompagnés d'un musicien et d'une graphiste. Tout est prêt. Vous sentez-vous de participer à cette animation ? qui commencera en septembre. Les autres activités propres au Centre 665 et celles qui sont accueillies sont décrites dans le site web à l'adresse <https://sites.google.com/a/centre665.org/centre-665/>

### Café Margelle



Faire une halte un moment...  
Se rencontrer & partager autour d'une tasse de thé ou de café  
**le mardi de 13h30 à 16h.**  
Nous recherchons des bénévoles.  
Contact : 06 24 39 95 02



## C'était bien !

### La Nuit des Veilleurs de l'ACAT

par Annette Chapal

Le 26 juin, journée internationale de soutien aux victimes de la torture, avait lieu au temple de La Margelle la veillée de prière de l'Action des Chrétiens contre la torture (ACAT). Organisée dans toute la France, cette veillée s'appelle "Nuit des Veilleurs". Cette année, son thème était : « Pourquoi le mal, la souffrance ? ».

Cette veillée était introduite par Dany Nocquet, professeur de théologie de l'Ancien Testament qui nous a parlé du livre de Job. Ses plaintes, ses révoltes contre l'injustice de la souffrance qui ne trouvent pas de réponses reprennent des textes assyriens plus anciens. Mais dans la Bible Job, personnage mythique, accablé de malheurs et par les fausses consolations de ses amis sent malgré tout, toujours la présence de Dieu à ses côtés. Il ne l'abandonne jamais. « Je sais bien moi que mon rédempteur est vivant, que le dernier il surgira de la poussière ». A force de le questionner il comprend que c'est un Dieu qui a créé un monde merveilleux dans lequel il n'est qu'une infime créature. Il ne peut rien exiger de lui.

Selon Paul Ricoeur « il arrive à aimer Dieu pour rien ... Il ne faut pas poser la question d'où vient le mal ? Mais que faire contre le mal ? ».

Tel est bien le but de l'ACAT.

Puis vient le moment de la prière pour certains des prisonniers dont s'occupe l'ACAT. Leur photo est projetée sur l'écran et on évoque pour chacun les violences et injustices subies, avant de dire « Priez pour lui » et d'allumer une bougie.

Enfin on rend grâce pour la libération de certains qui ont été soutenus par les lettres reçues et par la pression des lettres envoyées aux autorités.



**Nguyen Van Hoa**  
journaliste citoyen,  
détenu arbitrairement  
par la police  
d'HaTinh (Nord Viet-  
nam).

Plus d'infos  
[nuitdesveilleurs.fr](http://nuitdesveilleurs.fr)

### Religion, un remède à la radicalisation

par Aline Faucherre

La conférence de Guillaume Monod au temple de Maguelone le 24 février dernier sur « la religion remède à la radicalisation » a ouvert un questionnement riche pour un auditoire très attentif.

L'intérêt majeur de son travail de psychiatre auprès de jeunes détenus dits « radicalisés » s'est d'emblée défini à l'opposé de tout sensationnalisme. Son discours ne présentait en aucun cas un phénomène de société mais était nourri de sa pratique auprès de jeunes, pour la plupart détenus, prêts au risque de la rencontre et donc d'une parole.

La déconstruction de la figure du « radicalisé » a été magistrale, faisant apparaître ces jeunes comme « normaux », recherchant un sens à leur vie, prêts à s'engager pour un idéal.

Cependant aucun angélisme dans son propos ; s'il est prêt à comprendre et à cheminer avec les jeunes qu'il rencontre, il est d'une sévérité très argumentée sur les discours de manipulation tenus par ceux qui (très loin de

la religion) cherchent à les embrigader.

Le message d'espoir pour nos vies et pour celles de nos enfants, est celui de la recherche sans relâche de ce qui donne sens à nos vies, pour passer de ce que Guillaume Monod appelle un rapport mythologique à la religion à un rapport théologique. Pour se faire il évoque deux facteurs principaux, le temps d'abord, celui de la déconstruction des discours simplistes, du « prêt à croire » ou du « prêt à penser », mais aussi la confiance dans un autre qui permet d'éclairer ses propres choix.

Pour réécouter la conférence ou lire l'intervention de Guillaume Monod :

<https://espritdeliberte.leswoody.net/2020/02/24/la-religion-remede-a-la-radicalisation-2/>



C'est pour vous !

## 150 ans de Maguelone

jeudi 17 septembre 2020	14:30	Etude biblique « Le temple de Salomon »	James Woody
samedi 19 septembre 2020	17:00	Musique sacrée et patrimoine	Ensemble vocal Claire Garrone
mardi 22 septembre 2020	18:30	Le fait religieux en entreprise	Olivier Guivarch
samedi 03 octobre 2020	17:00	Concert du centenaire de la faculté de théologie protestante à Montpellier : <b>Evénement annulé</b>	Jean-Christophe Robert
lundi 05 octobre 2020	18:30	Le jugement dernier dans le procès contemporain	Antoine Garapon
jeudi 15 octobre 2020	14:30	Etude biblique « Un temple en forme de figuier »	James Woody
dimanche 25 octobre 2020	10:30	Culte de la Réformation « Le temple à réformer »	James Woody
vendredi 06 novembre 2020	20:30	Concert et projection film surprise	Gasy Jazz Project
jeudi 19 novembre 2020	14:30	Etude biblique « Temple à ciel ouvert »	James Woody
lundi 23 novembre 2020	18:30	Le journalisme et l'honnêteté intellectuelle	Ariane Chemin
jeudi 17 décembre 2020	14:30	Etude biblique « D'un temple à l'autre »	James Woody
vendredi 25 décembre 2020	10:30	Culte de Noël « Le lieu tenant de Dieu »	James Woody

## Soirées Margelle



- Le vendredi 16 octobre 2020 à 20h30 à la Margelle : Vincent Mignerot (Fondateur de l'association Adrastia) donnera une conférence sur le thème : "Collapsologie: demain sera autrement".
- Le vendredi 6 novembre 2020 à 20h30 à la Margelle : Florence Rodhain (Maître de conférence HDR) donnera une conférence sur le thème : « Numérique et écologie ».

Toutes les rencontres ont lieu de 20h30 à 22h30



## C'est pour vous !

### Fête de rentrée **Dimanche 20 septembre**

**10h30** : Culte au temple de la rue de Maguelone avec baptême et confirmation des jeunes terminant leur catéchisme reconnaissance de ministère du nouveau Conseil Presbytéral accueil de la pasteur Emeline Daudé dans son nouveau poste



**12h30** : Repas (sous réserve des conditions sanitaires) à l'Institut Protestant de Théologie (13, rue Louis-Perrier, Montpellier Tram ligne 4 et ligne 2 arrêt: Nouveau St Roch )

Pour ce repas un plat à partager : les noms de familles commençant par **A** jusqu'à **M** apportent un plat salé et un pain, les noms commençant par **N** jusqu'à **Z** apportent du fromage ou un dessert. Il s'agit d'un repas froid.

Faites un geste pour la planète : apportez vos couverts, assiette, verre.

### Journée Eglise Verte

**Eglise verte**



### Dimanche 4 octobre

**16h - 17h** Visite Guidée du Jardin des Plantes de Montpellier, par M. Thierry Lavabre-Bertrand, Directeur

**17h15-19h** à l'église Sainte-Thérèse, 42 avenue d'Assas, Montpellier : Rencontre avec des Communautés labellisées Eglise Verte de l'Hérault, vidéos, table ronde œcuménique sur le thème : "Notre maison commune, quelle approche chrétienne ?"

**19 h** Célébration œcuménique

<http://www.ev34.fr/agenda/04102020/04102020.html>.

### Marché de Noël

Réservez la date : **le samedi 28 novembre 2020**, l'Église Protestante Unie de Montpellier & Agglomération organise son marché de Noël



St-Bauzille-de-Putois - Entre Cirque de Navacelles et Pic Saint Loup



# Perspectives pour notre église locale

par Marie-Geneviève Zaroukian, présidente du Conseil Presbytéral

En mars 2017, notre église a défini une orientation (cf. page 11) qui aujourd'hui me paraît encore d'une vive actualité : « être une Église poreuse, une Église avec les autres ». Cette orientation nous propose de vivre une tension dynamique : d'une part, rendre visible le protestantisme dans la cité ; d'autre part, prendre en compte le contexte de la métropole qui se caractérise par une expansion démographique constante, une large population de jeunes, de nombreuses familles en fragilité économique.

C'est dans cet environnement que doivent se déployer nos initiatives afin que nous ouvrons nos portes et nos projets à la diversité d'une ville où résident étudiants et

un support précieux si adultes et jeunes posent les jalons d'une forme d'accueil ouvert et disponible.

Parallèlement le soutien, la présence et le développement de la mission diaconale de l'Association Familiale d'Entraide Protestante (AFEP) représentent un axe fort d'ouverture de notre communauté, tout comme les actions conduites avec l'association « La Margelle ». Là s'exprime une attention indispensable à plus de solidarité et de justice. Ces actions s'inscrivent de plus en plus dans des partenariats larges qu'il convient de consolider et d'ancrer dans des pratiques de co-construction avec les structures et personnes intéressées. Sans rien perdre de son identité, l'Église vit là l'ouverture au message de fraternité et d'espérance dont elle veut témoigner.

Nous sommes devant toi  
des immigrés et  
des résidents temporaires,  
comme tous nos pères.

1 Chroniques 29:15



tiré de l'exposition  
"Eglise de témoins"

retraités, protestants historiques et nouveaux arrivés, chrétiens et agnostiques ouverts au débat et désireux de partager actions ou dialogues. Pour mener à bien cette volonté d'ouverture, le Carrousel constituera pour notre Église un nouvel outil, interface qui amplifiera la visibilité du Protestantisme et développera un lieu de partage et de convivialité avec nos partenaires impliqués et acteurs du projet, avec les nombreux résidents des appartements, avec les habitants du quartier et de la cité.

Parce que Montpellier est une ville de jeunes, et malgré la difficulté de définir un cadre stable pour un public soumis à des parcours souvent fluctuants, il est nécessaire de constituer une équipe de jeunes et d'adultes pour une action inscrite avec eux dans la durée. Le Carrousel présentera



*Une Eglise poreuse, j'aime beaucoup cette image ! Les sociologues décrivent notre société comme une juxtaposition de groupes d'affinité de plus en plus fermés sur eux-mêmes. Les réseaux sociaux, l'utilisation de nos données numériques par les acteurs commerciaux, tout nous renvoie vers « ceux qui pensent comme nous », « ceux qui vivent comme nous »... Je suis beaucoup plus proche d'une amie d'études qui vit en Nouvelle-Calédonie que de mes voisins de rue que je ne croise pratiquement jamais. L'Église est un des rares lieux « passoire » ou passerelle, qui voit s'asseoir côte à côte des gens qui ne se sont pas choisis. Et encore plus, aujourd'hui doit-elle sortir pour aller à la rencontre de tous. Le Carrousel sera une belle mise en pratique de cette porosité de l'Église à laquelle nous sommes appelés !*



# Vivre l'évangile ici et maintenant

## Orientation de notre église depuis 2017

par Marie-Geneviève Zaroukian, présidente du Conseil Presbytéral



Camp de ski, hiver 2020

Le Conseil Presbytéral de notre église locale exprime le souhait d'une plus grande ouverture. Cette ouverture consiste aussi bien dans une meilleure visibilité du protestantisme au sein de la cité que dans une meilleure prise en compte de la réalité de la métropole. Si notre mission est d'interpeller et de faire retentir l'Évangile, les évangiles nous révèlent que Jésus-Christ fut aussi celui qui s'est laissé interpeller par les personnes et les situations.

Nous voulons, nous aussi, être disponibles aux défis qui se présentent localement et insuffler la dynamique de l'Évangile qui nous porte vers nos prochains, vers la jus-

tice sociale. Nous avons à cœur d'être une communauté poreuse aux questions qui se posent au quotidien, non pour apporter les réponses d'autrefois, mais pour penser avec nos contemporains les manières de vivre les plus humaines qui soient. Cela implique d'engager des dialogues authentiques, d'entendre la vérité dont l'autre est porteur et de partager nos convictions. Notre Église, parce qu'elle est profondément marquée par la grâce, peut être un lieu débarrassé de l'esprit partisan ; elle peut être un lieu où s'élabore un vivre ensemble plus fraternel, plus épanouissant pour chacun.

Se pose alors la question : dans une métropole où résident étudiants, retraités, pauvres, nouveaux arrivants, exilés, protestants historiques, comment vivre avec tous la liberté, la confiance, la fraternité et l'amour du prochain auxquels la foi chrétienne nous appelle ?

## D'amour et d'eau fraîche

Appel financier par Christine George

« D'eau fraîche » : Dieu, en créant l'eau, nous a donné la vie. Par l'eau du baptême, notre communauté est vivante mais l'eau ne permet pas de chauffer les presbytères et les lieux de culte, elle ne permet pas de faire rouler les voitures des pasteurs ! L'eau est essentielle mais elle ne suffira pas.

« D'amour » : Par amour pour Dieu, nous choisissons de faire des dons à l'association culturelle de l'église de Montpellier (ACEPUMA) ; son fonctionnement provient uniquement de vos dons. Dans ce fonctionnement, il y a les frais fixes, comme disent les trésoriers mais il y a aussi tout ce qui permet qu'aucune personne de notre communauté ne soit oubliée : les enfants, les jeunes couples, les familles, les anciens mais aussi les isolés, les malades, les nécessiteux... notre prochain ! Par amour pour Dieu et pour l'amour de notre prochain, nous aurons à cœur de finaliser le budget de cette année 2020 si difficile. Soyez remerciés pour tous vos efforts.

### Vous pouvez :

soit faire un don en ligne ([www.protestants-unis-montpellier-agglo.org](http://www.protestants-unis-montpellier-agglo.org) / bienvenue / faire un don)

soit le déposer lors du culte. Chèque à l'ordre ACEPUMA

soit l'envoyer au secrétariat Le Voltaire, appart. 39, 3 av. de Palavas, 34070 Montpellier

soit faire un virement sur l'un des comptes suivants : à la Banque postale de Montpellier :

ACEPUMA Centre ville : FR 29 2004 1010 0901 0056 7H03 059 PSST-FRPPMON

ACEPUMA Garrigues FR31 2004 1010 0900 8249 7S03 094 PSSTFRPPMON

ACEPUMA Mer et Vignes FR89 2004 1010 0910 2674 1U03 030 PSST-FRPPMON

ACEPUMA La Margelle FR09 2004 1010 0900 94012H03 019 PSSTFRPPMON

Si vous êtes imposables sur le revenu, vous bénéficiez d'une réduction d'impôts égale à 66 % du montant dans la limite de 20 % du revenu imposable. Un reçu fiscal vous sera adressé au cours du 1er trimestre 2021.

# Dans la lumière

## Qu'est-ce qui nourrit notre espérance ?

Poème de Pierre Calderon

Que me parlez-vous de voyage  
Lorsque s'entend le bruit du miel ?  
Sachons à ce compagnonnage  
La saveur de l'essentiel.  
Tout est là. La table servie,  
Le jour fluide et consistant  
Et, sous l'ondoiement de la vie  
L'instant reversé dans l'instant.  
Regardons. D'une goutte blonde,  
La loupe, au fil d'un bois rayé,  
Nous montre la fibre du monde  
A la table de l'amitié.



Pincemin de Françoise Thiercelin



**EGLISE PROTESTANTE  
UNIE DE FRANCE**

communauté luthérienne et réformée

Montpellier & Agglomération

Présidente du Conseil Presbytéral

**Marie-Geneviève Zaroukian :**

06 77 56 35 41 - president.cp@erf-montpellier.org

**Secrétariat :** Le Voltaire, appart. 39,

3 av. de Palavas, 34070 Montpellier

04 67 92 19 27 erm.secretariat@erf-montpellier.org

**Pasteurs à votre disposition si vous désirez être visités :**

**Luc-Olivier Bosset**

06 41 66 60 77 - luc-olivier.bosset@erf-montpellier.org

**Emeline Daudé**

emeline.daude@erf-montpellier.org

**Solange Weiss**

04 67 40 27 38 - solange.weiss@erf-montpellier.org

**James Woody**

04 67 56 60 48 - james.woody@erf-montpellier.org

En cas d'urgence familles en deuil : 06 18 58 88 63

En cas d'hospitalisation, appelez l'aumônier pour lui communiquer le nom des personnes souhaitant recevoir sa visite :

hôpitaux : 06 16 28 68 91 - corinna.thomas@laposte.net

cliniques : 06 78 96 75 60 - christine.roue@orange.fr

### Une église, 4 secteurs

#### Secteur Centre-ville

Culte : Jeudi 12h30, Dimanche 10h30

Temple : 25 rue de Maguelone, Montpellier

(Trams : arrêt Gare Saint Roch)

Pdte Conseil de secteur : Claire Bosc

04 67 66 02 65 - claire.bosc@erf-montpellier.org

#### Secteur Garrigues

Centre œcuménique, av. J.S. Bach, Jacou

( Tram 2 : terminus Jacou) Culte : Dimanche 10h30

Temple Mauguio (rue Danton) Culte 1<sup>er</sup> sam. du mois 18h

Pdte Conseil de secteur : Corinne Salery

04 67 45 39 23 - corinne.salery@erf-montpellier.org

#### Secteur Mer et Vignes

Culte : Dimanche 10h30 en alternance

Temple de Courmonterral (place André Passet)

Église de Maurin (angle rue du Mail / av. de Lattara)

Pdte Conseil de secteur : Claudine Albrecht

09 61 35 34 36 - claudine.albrecht@erf-montpellier.org

#### Secteur Margelle

Culte : Dimanche 10h30

Temple de La Margelle : 261 av. du Biterrois,

Montpellier-Mosson (Tram 1 : arrêt Saint Paul)

Pdt Conseil de secteur : Alain Chapel

04 67 40 45 96 - alain.chapel@erf-montpellier.org

#### COMITÉ DE RÉDACTION

Adrien Bluche (maquette) Luc-Olivier Bosset (directeur de publication) Catherine Bruguier, Nathalie Pernice, Pascale Soula

site: [protestants-unis-montpellier-agglo.org](http://protestants-unis-montpellier-agglo.org)



### TALON DE SOUTIEN

Si vous souhaitez soutenir la communication de l'Église Protestante Unie de Montpellier et Agglomération, aidez-nous à amplifier la diffusion de *Vibrations*. Soutien à partir de 10 €... : votre participation permettra d'adresser *Vibrations* à toute nouvelle famille.

Nom : ..... Prénom : .....

Adresse : .....

Chèque à l'ordre de l'ACEPUMA à adresser au Secrétariat, Le Voltaire appt 39, 3 avenue de Palavas

34070 Montpellier. Vous souhaitez recevoir *Vibrations* uniquement par mail ? Inscrivez-vous en envoyant un mail à [erm.secretariat@erf-montpellier.org](mailto:erm.secretariat@erf-montpellier.org) date : .....et signature : .....

Si vous ne souhaitez plus recevoir *Vibrations*, merci de le signaler à [erm.secretariat@erf-montpellier.org](mailto:erm.secretariat@erf-montpellier.org)