



EGLISE PROTESTANTE  
UNIE DE FRANCE

communion luthérienne et réformée

Montpellier & Agglomération

# Vibrations



## A Noël, Dieu sème l'espérance

**Édito**

par Solange Weiss

Décembre 2018 N° 26

« Dieu n'est pas seulement notre espérance. Nous sommes aussi l'espérance de Dieu dans l'histoire ». Cette citation de Jürgen Moltmann nous entraîne dans la dynamique de l'espérance : le rêve en action ! Dans les évangiles, ce rêve en action s'appelle le Royaume de Dieu et ne commence pas dans la grandeur : il vient au monde dans un bébé qui naît dans des conditions précaires. Cet enfant devenu homme annoncera le Royaume de Dieu comme une graine de moutarde qui peut devenir... un arbre (Matthieu 13,31-32).

Dans notre Eglise, accueillons ce temps de Noël comme une offre de Dieu : celle des départs encore possibles, une offre qui booste notre volonté au milieu de nos découragements.

Semer c'est déjà espérer. Le geste est au service d'une utopie. Par définition, une utopie est une espérance qui cherche un lieu de réalisation.

Dans notre Eglise des « lieux » très différents offrent à une utopie la chance de venir au monde : le projet Carrousel qui veut « des rencontres et des projets entre des personnes ou institutions qui ne se retrouvent nulle part ailleurs », les groupes de maison pour ne pas perdre le lien, le café Margelle pour le créer, le groupe de jeunes pour dire la foi qui remue à l'intérieur...

Aucune de ces réalisations, déjà là ou à venir, ne se cultive en solitaire, et toutes font sortir : sortir de soi ou sortir de chez soi.

Pour semer il faut sortir comme le dit la parabole (Marc 4, 3).

Certaines réalisations sont bien accueillies, d'autres non, certaines sont plus pénibles ou risquées, mais Dieu nous promet qu'un jour, semeurs et moissonneurs se réjouiront ensemble. Persévérons car « Espérer c'est labourer le présent dans la passion des possibles ». (S. Kierkegaard).

Pour être tenus au courant de toutes les dates des cultes et de toutes nos activités, et bien plus encore, inscrivez-vous à notre newsletter : [webmaster@erf-montpellier.org](mailto:webmaster@erf-montpellier.org) ou sur [www.protestants-unis-montpellier-agglo.org](http://www.protestants-unis-montpellier-agglo.org)



*Culte petits et grands sur la parabole du figuier stérile qui reçoit l'espérance d'un possible (Luc 13,6-9)*

# Le rédacteur en chef de ce numéro

## Témoignage

par Roger Caizergues, maire et diacre

**R**etraité depuis dix ans de la Mutualité Sociale Agricole du Languedoc, je suis maire et diacre. Maire depuis vingt-trois ans d'une commune de trois mille habitants proche de Montpellier ; diacre de l'église catholique depuis quelques mois, avec la mission d'être l'aumônier du Secours Catholique du diocèse.

Ce que je suis n'est pas le résultat d'une illumination soudaine, mais d'un long cheminement, d'une maturation depuis mon adolescence. Des engagements dans ma vie professionnelle, civile et d'église se sont nourris mutuellement, sous tendus par ma foi et par des valeurs républicaines de liberté, d'égalité et de fraternité.

Les rencontres ont été nombreuses, les actions diverses. Dans l'action catholique rurale pour que la jeunesse soit partie prenante du développement, président d'un comité des fêtes et d'un foyer rural pour favoriser la rencontre, membre des équipes d'animation pastorale au service d'une communauté, élu maire pour favoriser le bien-être de mes concitoyens, diacre pour répondre à un appel

vers les périphéries.

Accepter une responsabilité, exercer un pouvoir n'est pas fait pour soi, mais en vue de la satisfaction du bien commun.

Tout au long de ce cheminement, il y a eu des pauses, des détours, des avancées rapides, des déceptions, des reculs, des portes qui se ferment, des paroles décourageantes, des fractures douloureuses, des illusions perdues, mais toujours cette nécessité d'agir. J'ai la ferme conviction qu'on ne peut pas rester les bras croisés. Avec les ressources du moment, il faut semer, au risque de ne pas être entendu, mal compris, voire moqué. Ne rien faire est contraire à ma vocation d'homme et de chrétien.

Semer pour quel résultat ? C'est difficile de prévoir, même si parfois on peut entrevoir des fruits. Ce qui m'importe, c'est qu'il y a dans l'acte de semer une espérance, l'espérance que quelque chose va naître pour un mieux, plus de justice et de beauté.

Noël, c'est la concrétisation de l'Espérance. Pour les chrétiens, de la faiblesse de ce nouveau-né, de la pauvreté de la crèche germera le salut. La naissance d'un enfant attendu ouvre vers un inconnu que l'on espère riche. A Noël, Dieu sème l'Espérance et nous appelle à être des semeurs de l'Espérance.



# TRUFFAUT

Pépinière | Plantes à massifs | Fleuriste | Animalerie  
Loisirs Créatifs | Mobilier de jardin | Cadeaux | Habillement

ZAC Fréjorgues ouest - Rond-point de l'aéroport 

Ouvert tous les dimanches et 7j/7 y compris les jours fériés  
Tél. 04.99.52.50.70 - [www.truffaut.com](http://www.truffaut.com)



## Coup de projecteur sur...

### Initiative "Lumière de Bethléem"

par Valdo Seidenbinder



« Ta parole, une lumière sur notre chemin », voilà le thème de la Lumière de la Paix de Bethléem 2018. Les EEUDF s'impliquent de plus en plus dans cet événement œcuménique porté à l'origine et initié par l'association des Scouts et des Guides autrichiens (PPOE). Ce sont 12 éclaireuses et éclaireurs unionistes ainsi

que 12 scouts et guides de France qui iront chercher la flamme en Autriche avant de la diffuser dans toute la France. Une célébration œcuménique a lieu à Montpellier. Ce projet s'inscrit pleinement dans les valeurs et les enjeux du mouvement, autour de l'ouverture spirituelle et l'éducation à la paix.

En se déroulant à Montpellier, la Commission Vie Spirituelle (CoVieSpi) qui organise l'événement du côté EEUDF a pensé à moi pour organiser la cérémonie, étant à la fois membre de la Commission Jeunesse de l'EPUMA et Administrateur EEUDF de la Région Bas-Languedoc. J'ai accepté avec plaisir, car je crois que c'est l'occasion de proposer une belle activité œcuménique dans le cadre du scoutisme. Ce mo-

ment de rencontre et de partage est important pour moi, en tant qu'éclaireur et protestant. Il est un moyen de témoigner de sa foi tout en diffusant ou semant un message inter-religieux sur la paix et la solidarité, dans un monde où tout s'embrase, où la guerre fait rage, où les droits fondamentaux et la tolérance ne sont plus garantis partout. Cette petite lumière qui va éclairer la ville de Montpellier, est une lueur d'espoir qui doit briller, rayonner comme un petit phare qui éclaire le large ; c'est une lumière qui fait pousser les semences d'esérance.

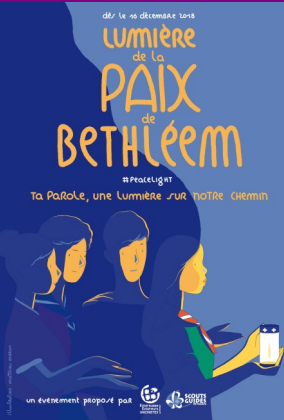


*Beau symbole que cette lumière qui de pays en pays, de ville en ville, va forger cette chaîne d'esérance.*

*Beau témoignage que cette action œcuménique des jeunes qui ensemble vont vivre un temps fort de partage pour annoncer la Paix. L'étoile qui illumine la crèche où naît cet enfant pauvre parmi les pauvres pour apporter la Paix au monde ne doit pas rester sous le boisseau. Alors que les nationalismes se renforcent en Europe et aux quatre coins de la planète, que les agressions à l'encontre des juifs se multiplient, que s'accroît le rejet des personnes différentes, que se radicalisent les intégrismes de tout bord, le message porté par ces jeunes doit être pour tous et particulièrement pour les chrétiens une invitation pressante à être des porteurs de la lumière de la Paix.*

Le 16 décembre 2018, à partir de 14h, les EEUDF et les SGdF vont célébrer, ensemble, la Lumière de la Paix de Bethléem. La cérémonie se déroulera à l'Eglise St-Roch à Montpellier. On attend 300 personnes, dont une délégation de scouts catalans qui sera également présente pour récupérer la flamme afin de la transmettre en Espagne. L'événement est co-organisé par Claude Pradeilles, aumônier scout SGdF, et Valdo Seidenbinder, administrateur de la Région Bas-Languedoc EEUDF. Claire Oberkampf sera également présente pour témoigner du soutien de l'Eglise Protestante Unie de France. Plus d'infos sur :

[eglise-protestante-unie.fr/actualite/les-lumieres-de-bethleem](http://eglise-protestante-unie.fr/actualite/les-lumieres-de-bethleem)



« TERRES DE LUMIÈRES » UZÈS

À VENDRE

« VILLAS LUMINA » MONTPELLIER



Contact: Nils Hammar: + 33 6 80 58 00 59

[www.opus-developpement.com](http://www.opus-developpement.com)

Tél: + 33 4 67 60 63 76

## On en parle

# La Métropole Montpellier Méditerranée s'engage avec le Scoutisme

par Julie Uski-Billieux, Equipière régionale Communication Eclaireurs Unionistes

Ce n'est pas nouveau, la défense de l'environnement et celle de la biodiversité sont des thématiques qui résonnent aux oreilles d'un scout. Chez nous, aux Éclaireuses Éclaireurs Unionistes de France, l'éducation à l'environnement et à l'écocitoyenneté est un des piliers de notre Rapport d'Orientation depuis 2008. Et c'est bien entendu un élément qui

nous rassemble au sein du Collège du Scoutisme Français de l'Hérault.

Créé en 2013, ce collège, composé des 6 mouvements du Scoutisme Français (EEUdF, SGDF, SMF, EEdF, EEIdF, EdLN) et qui représente plus de 1 000 jeunes sur

le grand territoire Montpellierain, développe de nombreux projets accompagnés par la Ville de Montpellier ou la Métropole.

Impulsé par James Woody, Pasteur de l'Eglise protestante unie de France, et Stéphanie Jannin, Vice-Présidente de Montpellier Méditerranée Métropole, déléguée au développement durable, environnement, biodiversité et culture scientifique et technique, un partenariat novateur a vu le jour entre le Collège du Scoutisme Français de l'Hérault et la Métropole Montpellier Méditerranée. L'objectif est de mener des actions de valorisation et de protection de l'espace public en lien avec l'écologie urbaine. Cela permettra de mettre en lumière l'implication et l'engagement des jeunes pour la préservation de leur environnement.

La convention pour ce partenariat innovant a été signée le 18 octobre dernier en présence de Philippe Saurel, Maire de la Ville de Montpellier, Président de Montpellier Méditerranée Métropole, Stéphanie Jannin, vice-présidente de Montpellier Méditerranée Métropole, Yannick Daniel, Président du Scoutisme Français et les délégués locaux des associations du Scoutisme Français. Le mouvement des EEUdF était représenté par Juliette Leenhardt, coordonnatrice de la région Bas-Languedoc.

C'est la première fois en France qu'une collectivité s'engage dans un partenariat avec le scoutisme et cela marquera certainement les esprits car cela démontre une volonté pérenne d'agir pour le développement de l'écologie urbaine. De nombreuses actions sont déjà répertoriées et prêtes à être mises en place par tous les scouts du territoire !



*Membre du conseil métropolitain, j'ai voté avec enthousiasme, comme l'ensemble des élus, la délibération concernant ce partenariat. J'ai été sensible à la nouveauté de cette collaboration. Un établissement public de coopération intercommunale officialise la relation avec un groupe de jeunes citoyens pour le service du bien public. Le champ d'action de la protection de notre environnement est judicieusement choisi alors que les alertes se multiplient pour sensibiliser à la gravité de la situation : disparité de la biodiversité, réchauffement climatique... C'est à chacun aussi de se situer pour protéger notre environnement. Il y a là un exemple qui mérite d'être partagé.*

**Gammes**  
Ensemble à votre service

L'association montpelliéraine Gammes mobilise bénévoles et salariés autour de la personne, à toutes les étapes de la vie, dans toutes les situations de fragilité.



**VOUS SOUHAITEZ VOUS ENGAGER DANS UNE ACTION BÉNÉVOLE, REJOIGNEZ-NOUS :**

- ▶ **Accompagnement scolaire**
- ▶ **Aide aux personnes âgées et leur famille**
- ▶ **Accueil de jour des personnes sans abri (service petit-déjeuner, douches...)**
- ▶ **Soutien aux demandeurs d'asile**

Contactez-nous au **04 67 92 90 76** ou [association@gammes.org](mailto:association@gammes.org)

Retrouvez nos activités : [www.gammes.org](http://www.gammes.org)



# Vivre l'évangile ici et maintenant

## Les chantiers actuels du Conseil Presbytéral

par Pierre Azemard

Comme bien d'autres avant moi, j'ai été "discerné" (c'est comme ça qu'on dit chez les parpaillots), pour proposer ma candidature au Conseil Presbytéral de l'Eglise protestante unie de Montpellier et agglomération. On se demande toujours dans ce cas là, comment il a été possible de distinguer un si faible éclat lumineux au milieu d'une église si riche en talents. J'imaginai bien en tous cas que cette nouvelle expérience serait très différente de celles que j'ai connues au cours de plus de 25 années exercées comme conseiller à Albertville, Nouméa et Fort de France.

Je n'ai pas été déçu ! Quel grand et beau navire que cette église de Montpellier et Agglomération. Et si le Christ en est le capitaine, il lui faut un équipage toujours sur le pont pour en assurer le fonctionnement et l'élargir vers de nouveaux horizons. Les chantiers ne manquent pas et occupent longuement nos soirées de travail. Des sujets les plus prosaïques (les finances, l'entretien et la gestion de nos locaux) aux projets de rayonnement, en passant par l'accueil de nos nouveaux ministres ou la formation de nos cadres, tout est l'objet de réflexions et de propositions. Curieusement, comme dans les toutes petites ecclésiologies lointaines et disséminées, la question des finances n'est pas moins récurrente. Comment rayonner (et non pas seulement subsister) avec des ressources en baisse ? Comment redonner souffle au projet immobilier du Carrousel ? Comment bien accueillir nos nouvelles pasteures Solange Weiss et Claire Oberkampf ? Quelles actions mener pour relever le défi du vieillissement et répondre aux attentes des nouvelles générations ? De tout cela le Conseil Presbytéral est respon-

sable devant l'assemblée des fidèles. C'est une mission lourde, mais exercée joyeusement !



### Orientation donnée par le CP pour que chacun développe sa propre réponse :

Dans une agglomération où résident étudiants, retraités, pauvres, nouveaux arrivants, exilés, protestants historiques, comment vivre avec tous la liberté, la confiance, la fraternité et l'amour du prochain auxquels la foi chrétienne nous appelle ?



*Les constats, les interrogations de Pierre Azemard au sein du Conseil Presbytéral je les retrouve dans l'église catholique, qu'il s'agisse des aspects matériels (finances, entretien des lieux de cultes, des locaux) que de notre présence au milieu des personnes, des groupes, des organisations humaines que nous côtoyons quotidiennement pour l'accueil et pour témoigner de la Bonne Nouvelle. Se pose la question de la répartition équilibrée des moyens et des énergies qui ont tendance à diminuer. Il ne faut pas maintenir parce que c'était comme ça avant. Quelles sont nos priorités par rapport au projet porté par la communauté ? Individuellement, chacun doit apporter sa réponse. Pour ma part j'essaie de trouver des temps de disponibilité pour répondre à des imprévus, à des sollicitations, pour être à l'écoute afin de faire grandir celui que je rencontre.*

Service de Soins Infirmiers A Domicile



### MAISON DE RETRAITE PROTESTANTE

2252, route de Mende - 34090 MONTPELLIER - Tél. 04 67 63 64 30 - Fax 04 67 63 64 31  
Association loi 1901 reconnue d'utilité publique le 7/11/1918.  
CCP 449 45 Z Montpellier

Le Service de Soins Infirmiers A Domicile (SSIAD)  
est ouvert sur Montpellier et le canton des Matelles depuis le 1<sup>er</sup> octobre 1999.

Pour tous renseignements, appelez-nous au 04 67 63 64 30

ou [contact@mrp34.org](mailto:contact@mrp34.org)

Site : [www.mrp34.org](http://www.mrp34.org)



## C'était bien

### Un recueil de prédications d'Albert Schweitzer

par André Gounelle

**A**lbert Schweitzer, pasteur dans l'âme, a prêché toute sa vie. On vient de publier quelques-uns de ses sermons. Ils martèlent ce qui est pour lui le centre du message de Jésus : l'annonce du royaume de Dieu.

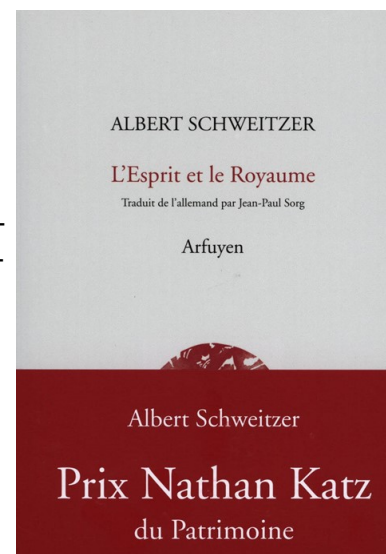
L'évangile ne nous appelle ni à nous résigner à la réalité ni à nous en évader, mais à espérer en un Royaume qui ne se situe pas ailleurs, à la fin des temps ou dans le Ciel ; il n'est pas un autre monde mais un monde autre ; il s'approche, surgit ici et aujourd'hui quand nous nous convertissons, autrement dit quand nous changeons nos comportements et nous mettons au service de la vie.

Le christianisme n'est pas un ensemble de doctrines, de rites et d'institutions (même s'il en faut). Il est un esprit qui souffle, mobilise, dynamise, pousse en avant. Inlassablement il combat le conformisme, la routine, le découragement, la paresse. Loin de volatiliser la foi dans des spéculations éthérées, l'espérance que suscite l'Esprit la traduit dans des actions concrètes ; elle conduira Schweitzer à Lambaréné.

Espérer n'est pas attendre sans rien faire, c'est s'engager et entreprendre, se mettre en

route ou au travail pour changer les choses. « Que ton règne vienne » doit cesser d'être un vague souhait ou un vœu pieux pour devenir la main que je tends à celui qui souffre, le geste que je fais pour améliorer, si peu que ce soit, la vie, la mienne, celle de mes semblables, celle des animaux et de la nature.

Albert  
SCHWEITZER, L'Esprit et le Royaume,  
éd. Arfuyen,  
2015, 18 €.



## A propos de l'orgue futur du temple de la rue de Maguelone

par Béatrice Fierens

**D**onner c'est semer juste une graine, parce qu'elle est porteuse de vie : si elle ne reste pas seule, elle peut, avec les autres, donner beaucoup de fruits. J'ai choisi de participer aux multiples dons (petits et grands) qui sont, chacun, nécessaires pour que le nouvel orgue se réalise.

Confiance et espérance.

L'AOTM a cheminé, pas à pas, avec générosité et persévérance en construisant ce beau projet. Il est habité par le désir de transmettre des valeurs humaines et spirituelles maintenant et pour les générations qui nous suivront. La beauté des sons, de l'architecture, de la lumière témoignera de ce qui nous dépasse et nous élargit le cœur : la présence d'un Autre à notre vie. L'accompagnement musical du culte, la découverte

de la musique d'orgue d'hier à demain nous invitent dès aujourd'hui, à vivre au jour le jour, ce que la vie nous donne. Accueil et patience au fil du temps.

Donner gratuitement c'est aussi recevoir gratuitement : l'émerveillement, la joie, le partage, l'ouverture, la communion, l'accueil, le pardon... Que l'orgue offre cela à tous ceux qui viendront l'écouter, le jouer, chanter, parler, prier...

Attente, Joie, Louange !

Pour réécouter le concert de JC Casadesus ou la présentation de Martin Bacot, architecte, pour découvrir l'orgue et parrainer un tuyau, visiter le site : [www.aotm.fr](http://www.aotm.fr)





## C'était bien

### Vivre l'accueil

par Jean-Marie Lebrun (La Margelle, Commission Cimetière)

Samedi 6 octobre, le Conseil Presbytéral conviait les membres des Conseils de Secteur et des diverses Commissions de l'ACEPUMA à une journée de réflexion sur le thème de l'Accueil.

Tout un samedi en réunion, avec l'inévitable programme : accueil, travail en petits groupes, partage des paniers repas, mise en commun des réflexions, et envoi ? Décidément, je traînais un peu les pieds pour ré-



Les intervenants ( de g. à d. : Fabien et Pome Hauteceur de P.A.U.S.E de Gammes, Alexia Deléage du Domaine de Verchant, Luc-Olivier Bosset)

pondre à ce genre d'invitation chronophage. Or, ce fut une journée vivante, grâce au rythme proposé par les pasteurs animateurs ; une journée de découverte des différents secteurs, et de connaissance de « qui fait quoi, et où ? » ; une journée de remise en question personnelle « Ai-je été accueilli ? Suis-je accueillant ? » ; une journée d'apprentissage de l'Accueil, avec des intervenants extérieurs qualifiés (Accueil de Jour de « Pause » et « Domaine de Verchant ») ; une journée avec trois cantiques (on n'y coupe pas !) et un envoi sur « Le chêne de Mamré » (Genèse 18) à la fois fort et ... décalé, plein d'humour, et donc d'espérance.

Résultat : oui, j'ai été accueilli ; oui, nous avons pratiqué l'accueil entre nous ; oui, nous allons faire gaffe à l'accueil dans nos divers secteurs et engagements, avec les deux idées-force qui ressortent de cette journée : « aimer servir, et non servir pour être aimé », et ... le plaisir : faire avec plaisir, accueillir avec plaisir, vivre avec plaisir dans nos relations. Le pur plaisir d'exister ressenti et vécu comme une grâce.

### Etre accueilli, accueillir

par Pascale Soula

La Rencontre Œcuménique Régionale s'est déroulée le 6 octobre 2018 au Lazaret à Sète, sur le thème « Être accueilli, accueillir ».

Ce fut une superbe journée, riche de la diversité et de la grande qualité des interventions qui se sont succédées durant cette Rencontre. Après une prière commune, la matinée s'est partagée

entre l'étude par Jean-Luc Thirion du texte de Genèse 18, dans lequel Abraham accueille des « étrangers » aux chênes de Mamré, posant Abraham en modèle d'hospitalité et abordant l'accueil, gratuit et avec humilité, qui permet de recevoir davantage que ce que l'on offre à ses hôtes, et l'exposé de Pierre-Alain Jacot,

« Tous étrangers, appelés à s'accueillir mutuellement ».

Après un repas partagé, moment privilégié d'échanges entre les participants, le débat a repris sur 3 témoignages qui ne pouvaient qu'alimenter notre réflexion personnelle, puis commune, sur l'accueil, et notre rapport à l'Accueilli : un membre du réseau Welcome (accueillant chez eux des réfugiés en situation de demande de régularisation), une religieuse de Pomeyrol dont la communauté pratique l'accueil de tous types de personnes, et une infirmière d'un service de soins palliatifs.

Quelle place fait-on à l'accueil ? En quoi est-ce que nous pratiquons l'accueil dans notre quotidien ? Pourquoi accueillir, quel sens y met-on, et dans quel but le faisons-nous ? Et finalement, ne sommes-nous pas, à l'instar d'Abraham et de Sarah, bénéficiaires de l'accueil que nous pratiquons ?

Tant de questions suscitées en une seule journée, tant de pistes de réflexion et d'ouverture vers l'Autre...

Des intervenants de cette journée : le pasteur Pierre-Alain Jacot, Jean-Luc Thirion et José Fornairon

*C'est pour vous !*

### FETONS NOEL

Dimanche 16 décembre, Fête de Noël avec les jeunes et les enfants

La lumière de Bethléem sera amenée par les Eclaireurs Unionistes

16h, Temple rue de Maguelone



### Lundi 24 décembre, Veillée de Noël

18h30, temple de Maguelone suivi d'un repas festif partagé

Après la Veillée, le repas festif s'adresse à tous, famille, gens de passage ou personnes isolées pour vivre une soirée de Noël conviviale et inoubliable !

### Mardi 25 décembre, Culte de Noël

10h30, temple rue de Maguelone, Centre Oecuménique de Jacou (av. JS Bach), La Margelle ( 261 av. Biterrois), Temple de Cournonterral ( pl. A. Passet)



### Concert au Temple rue de Maguelone :

**Le samedi 5 janvier à 20 h 30 :** Chœur Universitaire de Montpellier-Méditerranée, dirigé par Valérie Blanvillain. Au programme : des airs de Fauré, Gounod, Rossini et Verdi et le Requiem en ut de Gounod.

**Le samedi 9 février à 20 h 30 :** concert au profit de la Fondation pour la Recherche Médicale par la chorale « Voix à tous les Etages » dirigée par Lionel Lici-ni.



### Formation Theovie

Le groupe oecuménique de Jacou réfléchira à partir du module de Théovie "*Mon corps et moi*".

Ce module propose de découvrir plusieurs textes bibliques qui parlent du corps. Différents aspects sont abordés : le vocabulaire (corps, chair, personne, esprit...), l'importance du corps dans une démarche de foi chrétienne, le regard que la société pose sur le corps, vêtu ou nu, le corps humain qui sert même à parler de Dieu, etc.

Les séances auront lieu les jeudis 10 et 24 janvier, et 7 février à 19h30. Ceux/celles qui souhaitent participer à ces soirées de convivialité, d'échange et de réflexion sont priés de s'inscrire avant le 14 décembre 2018 auprès d'Elisabeth Bienvenue (04 67 59 21 89). Ceci pour faciliter le travail de l'équipe qui prépare le repas partagé.



Des prédications, les dates de toutes les activités et bien plus encore sur [www.protestants-unis-montpellier-agglo.org](http://www.protestants-unis-montpellier-agglo.org)



## C'est pour vous !

### Festival Chrétien du cinéma

Le Festival Chrétien du Cinéma propose chaque année une sélection de films et des temps d'échange autour d'un thème : longs, courts métrages et documentaires d'ici et d'ailleurs, œuvres récentes ou anciennes visitent le cinéma dans tout son art. Les enfants ont aussi leur Festival !

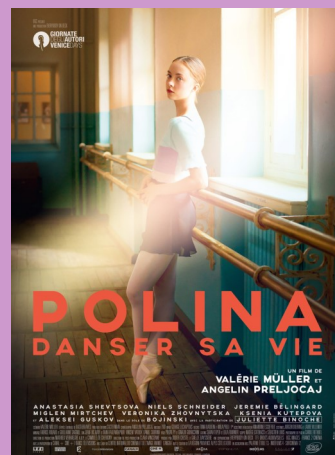
La 22ème édition aura lieu du **18 au 25 janvier 2019**. Le thème choisi «Rêves et défis» nous fera voyager et nous parlera de liberté, justice, handicap, transmission, de création, de nature et d'émigration.

*Polina, Danser sa vie* de Valérie Müller et Angelin Preljocaj (2016) sera le film d'ouverture.

Plusieurs membres de l'Association PRO-FIL participent à l'élaboration du programme, la sélection et la présentation des films ([www.pro-fil-online.fr](http://www.pro-fil-online.fr)).

Le programme complet paraîtra prochainement sur le site :

[www.chretiensetcultures.fr](http://www.chretiensetcultures.fr)



### Journée régionale de formation en catéchèse Godly Play ou une autre pratique en catéchèse

Avec la participation du pasteur Richard Gossin, théologien, conteur, enseignant à la Faculté de Théologie protestante de l'Université de Strasbourg.

**Samedi 9 février 2019 au centre œcuménique de Jacou (2 Avenue Jean Sébastien Bach) de 9h30 à 16h30.**

Tout semble opposer le Petit Catéchisme de Luther et la méthode Godly Play initié par le pasteur américain Jérôme Berryman dans le sillage de Maria Montessori. Quoi de plus normal ? Cinq siècles de découvertes scientifiques, de mutations sociales et d'avancées théologiques ont bouleversé la catéchèse. La comparaison entre le Petit Catéchisme et Godly Play est intéressante car elle

nous aide à mesurer l'ampleur de ce bouleversement. Il reste néanmoins trois points communs au Petit Catéchisme de Luther et à Godly Play : leur retentissement universel, leur enracinement biblique et surtout leur but qui est de permettre à chaque croyant, enfant, adolescent ou adulte, de penser sa relation avec Dieu, avec les autres, avec le monde dans la liberté et de construire soi-même un sens à sa vie...

**Inscriptions :** Alain Méresse-Kontzi 06 81 00 35 84 [kontzi.meresse@hotmail.fr](mailto:kontzi.meresse@hotmail.fr)

### Semaine de prière pour l'unité des chrétiens

**vendredi 18 janvier 2019** au temple de Maguelone 18h célébration, 18h30 conférence « vers une Eglise sans prêtres ? » par Emmanuel Gougoud, responsable du Service national pour l'Unité des Chrétiens de l'Eglise catholique de France.

**jeudi 24 janvier 2019** à la Villa Maguelone avenue saint Lazare, 18h30 conférence : « vers une Eglise sans pasteurs ? » par Anne-Laure Danet, responsable du Service œcuménique de la Fédération protestante de France.



### Un voyage en Grèce en 2019 ?!

Vous avez dû en entendre parler car depuis 2 ans le groupe de jeunes construit son projet : un magnifique voyage tant au niveau dépaysement que spirituellement. Un voyage itinérant mêlant culture et jeux sur les traces de l'apôtre Paul.



Nous préparons notre petite escapade en partageant des temps autour des textes de Paul, en organisant des actions pour récolter des fonds afin de permettre à tout le monde de pouvoir venir. Autant de préparations que de souvenirs, qui ne font que grandir par vos sollicitations et les rencontres que nous vous proposons (soirée cabaret, loto biblique...) ainsi que toutes les participations aux temps forts de l'Eglise ! Nous vous rappelons que nous vous proposons nos mains pour un déménagement, du rangement, du jardinage, une garde temporaire d'enfants ou tout autre service.

Votre générosité nous aidera à réaliser notre projet !

[ju.pratviel@gmail.com](mailto:ju.pratviel@gmail.com) 06 25 76 89 48 ou [claire.oberkampf@erf-montpellier.org](mailto:claire.oberkampf@erf-montpellier.org)

## La radio FM+

**La transition énergétique, maintenant, c'est urgent !** par Christiane Schloesing



Sensibilisée à la sauvegarde urgente de notre planète, alertée par le nouveau rapport du GIEC, j'ai saisi l'occasion que me donnait la table ronde organisée par la radio FM+ le 20 octobre dernier pour aller m'informer dans un espace d'échanges citoyens, Gazette Café. Le public était au rendez-vous, intergénérationnel, dont de nombreux étudiants en école d'ingénieurs. Pour moi, découvrir l'ambition de la Région Occitanie d'être, d'ici 2050, la première région à énergie positive d'Europe, de tripler la production d'énergie renouvelable, de rénover plus de 52 000 logements par an dont 13 000 dans la métropole, de mener des actions d'informations et de partenariats à travers un réseau très développé d'organismes existants à tous les niveaux (cliquez sur ALEC, RENOV'ENERGIE, eco-cheques logements, GEFOSAT, filières de chauffage bois, ADEM, MAGE, ALTERNATIVEZ-

VOUS...), c'est déjà mesurer l'énergie formidable et dynamisante que demande cette aventure collective. De la conscience à la mise en pratique, des éco-gestes quotidiens à la décision de rénovations lourdes financièrement ... tous ces organismes engagés dans la transition énergétique mettent au service du particulier comme des collectivités les outils diagnostic et l'accompagnement nécessaire (conseils, formations, accès aux artisans reconnus, aide à la précarité énergétique, possibilités d'aide financière).

Espace d'échanges citoyens dont nous avons tant besoin, où urgence et vitalité se sont exprimées entre partenaires avec la même force, Gazette Café, sous la houlette de Radio FM+, avait ce soir là les vibrations dont nous rêvons pour notre Carrousel Maison PAR tous.

En podcast sur [radiofmplus.org](http://radiofmplus.org), les interviews des intervenants de cette table ronde Des émissions protestantes régulières : billets bibliques, conférences et entretiens théologiques. Agenda pour vos annonces. 91 FM à Montpellier - [www.radiofmplus.org](http://www.radiofmplus.org).

Contact : Guylène [direction@radiofmplus.org](mailto:direction@radiofmplus.org) et 06 87 96 65 19

## La radio FM+ et le Carrousel

par Christian Malaplate, président de FM+



Hussein Bourgi et Fanny Dombre-Coste, intervenants à la table ronde



En organisant cette table ronde sur la transition énergétique, nous avons voulu prendre part à l'engagement de tous pour que changent nos comportements face au dérèglement climatique. C'est le but d'une radio associative comme FM+ d'apporter un espace de liberté supplémentaire dans la vie locale, d'informer les auditeurs sur toutes les activités sociales, économiques, culturelles et musicales qui se déroulent dans notre environnement, et d'être l'écho des protestants de Montpellier et environs. Malgré la diminution de notre personnel, la radio est en nette progression tant sur le plan des adhésions que sur le plan des audiences. Elle est aussi très écoutée sur le site internet, les réseaux sociaux et en podcasts. Notre présence dans le projet « Le Carrousel » nous permettrait de continuer cette dynamique en développant les

échanges entre l'Eglise et les associations protestantes ainsi qu'avec d'autres associations, en apportant une animation régulière au Carrousel ainsi qu'une formation aux métiers radiophoniques et à la conception de clips vidéo.



**Le Carrousel : une Maison Par Tous. Cette formule n'est pas de pure forme ; elle porte la modification de notre relation à l'autre. Nous avons trop tendance à plaquer nos solutions et cela va supposer notre transformation, notre remise en question. Comment co-construire, agir avec les personnes qui sont différentes, qui vivent la pauvreté ? Dialoguer et avancer ensemble pour se mettre au service, recevoir et donner pour la justice et la fraternité.**



# D'amour et d'eau fraîche ?

**Semer largement pour ne pas gâcher** par Michel Graff, Luc Péron, James Woody

Le semeur sortit pour semer ses semences, raconte l'évangéliste Marc (4,30-33). Et il en mit partout : sur le sol pierreux, au milieu des épineux, dans la bonne terre. Est-ce une bonne gestion de ses graines ? N'aurait-il pas mieux fallu semer avec parcimonie et chercher à ensemer uniquement la bonne terre ? Si nous tenons compte du fait que le semeur ne manque pas de semence, le véritable



gâchis aurait été de ne pas ensemer toute la bonne terre.

Ramenée à notre vie d'Église, cette parabole nous incite à ne pas négliger le moindre aspect de notre vie commune, à ne laisser aucun lieu en jachère, mais à répandre ce que nous avons dans un geste libéral. Le gâchis serait de ne pas pouvoir semer parmi les plus jeunes par le biais de la catéchèse. Le gâchis serait de ne pas pouvoir célébrer régulièrement le culte par faute de lieux adaptés et entretenus. Le gâchis serait de ne pas avoir les moyens de

communiquer auprès des distanciés de l'Église pour les informer de ce qu'ils peuvent vivre avec nous. Le gâchis serait de ne pas pouvoir organiser les groupes de réflexion et d'étude, les événements culturels qui permettent de nourrir la foi et de nous rendre toujours plus sensibles à la vie à laquelle Dieu nous invite.

Par notre participation financière à la vie de l'Église, nous pouvons faire en sorte que la bonne terre ne soit pas gâchée. Notre engagement financier est l'une des conditions pour que nous puissions répondre à notre vocation de semeur. Actuellement, nous avons un retard sur les recettes de 20 % par rapport aux besoins que nous avons budgétés lors de l'Assemblée générale. C'est le bon moment pour apporter sa contribution et donner à l'Église ce dont elle a besoin afin de pouvoir largement porter du fruit.



## Vous pouvez :

- soit faire un don en ligne ([www.protestants-unis-montpellier-agglo.org/bienvenue/faire un don](http://www.protestants-unis-montpellier-agglo.org/bienvenue/faire-un-don))

- soit l'envoyer au secrétariat de l'EPU-MA, Le Voltaire appart. 39, 3 av. de Palavas, 34070 Montpellier

- soit faire un virement sur l'un des comptes suivants à la Banque postale de Montpellier :

ACEPUMA Centre ville n°100567 H  
ACEPUMA Garrigues n°82497 S  
ACEPUMA Mer et Vignes n°1026741 U  
ACEPUMA La Margelle n°94012H

Si vous êtes imposables sur le revenu, vous bénéficiez d'une réduction d'impôts égale à 66 % du montant dans la limite de 20 % du revenu imposable. Un reçu fiscal vous sera adressé au cours du 1er trimestre 2018.

Chèque à l'ordre ACEPUMA



St-Bauzille-de-Putois - Entre Cirque de Navacelles et Pic Saint Loup





# Dans la lumière



**EGLISE PROTESTANTE  
UNIE DE FRANCE**

communauté luthérienne et réformée

**Montpellier & Agglomération**

Président du Conseil presbytéral

**Christian Seiler :**

04 11 19 19 32 - president.cp@erf-montpellier.org

**Secrétariat :** Le Voltaire, appart. 39,

3 av. de Palavas, 34070 Montpellier

04 67 92 19 27 erm.secretariat@erf-montpellier.org

**Pasteurs à votre disposition si vous désirez être visités :**

**Luc-Olivier Bosset**

06 41 66 60 77 - luc-olivier.bosset@erf-montpellier.org

**Claire Oberkampff**

06 15 13 90 09 - claire.oberkampff@erf-montpellier.org

**Solange Weiss**

04 67 40 27 38 - solange.weiss@erf-montpellier.org

**James Woody**

04 67 56 60 48 - james.woody@erf-montpellier.org

En cas d'urgence familles en deuil : 06 18 58 88 63

En cas d'hospitalisation, appelez l'aumônier pour lui communiquer le nom des personnes souhaitant recevoir sa visite :

hôpitaux : 06 16 28 68 91 - corinna.thomas@laposte.net

cliniques : 06 78 96 75 60 - christine.roure@orange.fr

**Une église, 4 secteurs**

**Secteur Centre-ville**

Culte : Jeudi 12h30, Dimanche 10h30

Temple : 25 rue de Maguelone, Montpellier

(Trams : arrêt Gare Saint Roch)

Pdte Conseil de secteur : Claire Bosc

04 67 66 02 65 - claire.bosc@erf-montpellier.org

**Secteur Garrigues**

Centre œcuménique, av. J.S. Bach, Jacou

(Tram 2 : terminus Jacou) Culte : Dimanche 10h30

Temple Manguio (rue Danton) Culte 1<sup>er</sup> sam. du mois 18h

Pdte Conseil de secteur : Corinne Salery

04 67 45 39 23 - corinne.salery@erf-montpellier.org

**Secteur Mer et Vignes**

Culte : Dimanche 10h30 en alternance

Temple de Courmonterral (place André Passet)

Église de Maurin (angle rue du Mail / av. de Lattara)

Pdte Conseil de secteur : Claudine Albrecht

09 61 35 34 36 - claudine.albrecht@erf-montpellier.org

**Secteur Margelle**

Culte : Dimanche 10h30

Temple de La Margelle : 261 av. du Biterrois,

Montpellier-Mosson (Tram 1 : arrêt Saint Paul)

Pdt Conseil de secteur : Alain Chapel

04 67 40 45 96 - alain.chapel@erf-montpellier.org



## *A Noël, Dieu sème l'espérance*

Par Marc Gay

Dieu sème les graines d'espérance à chaque instant de nos vies  
si toutefois nous acceptons de n'être que son ouvrier.

Que la complexité de nos vies en soit le terreau.  
Arrosons-les de confiance  
même au plus profond de nos nuits  
elles germeront et fleuriront nos chemins de vie.  
À chaque instant soyons l'ouvrier jardinier de notre âme.  
Envers les autres et nous-mêmes ayons toujours le geste ample  
du semeur,  
qui dans sa générosité, répand dans le silence du cœur  
la tendresse et l'amour qui conduisent à l'espérance.  
Bientôt Noël, accueillons simplement la graine d'espérance de  
Dieu  
qui fait reflourir le désert de nos cœurs.  
Demeurons les semeurs de Dieu.

COMITÉ DE RÉDACTION

Adrien Bluche (maquette) Luc-  
Olivier Bosset (directeur de publi-  
cation) Catherine Bruguier, Natha-  
lie Pernice, Pascale Soula,

site: [protestants-unis-montpellier-agglo.org](http://protestants-unis-montpellier-agglo.org)



### TALON DE SOUTIEN

Si vous souhaitez soutenir la communication de l'Église Protestante Unie de Montpellier et Agglomération, aidez-nous à amplifier la diffusion de *Vibrations*. Soutien à partir de 10 €... : votre participation permettra d'adresser *Vibrations* à toute nouvelle famille.

Nom : ..... Prénom : .....

Adresse : .....

Chèque à l'ordre de l'ACEPUMA à adresser au Secrétariat, Le Voltaire appt 39, 3 avenue de Palavas  
34070 Montpellier. Vous souhaitez recevoir *Vibrations* uniquement par mail ? Inscrivez-vous en envoyant un mail à  
[erm.secretariat@erf-montpellier.org](mailto:erm.secretariat@erf-montpellier.org) date : .....et signature : .....

Si vous ne souhaitez plus recevoir *Vibrations*, merci de le signaler à [erm.secretariat@erf-montpellier.org](mailto:erm.secretariat@erf-montpellier.org)

